

# CORONAVIRUS MAPA DE LA ESTRUCTURA GENÉTICA Y ANTIDOTO CONTRA EL PARÁSITO INTRACELULAR.

Dr. Prof. Ph. Sirio Quintero,  
Especialista en Nanotecnología  
Boconó, 03 de Febrero del 2020

El parásito intracelular “coronavirus” es expresión de la más alta capacidad científica y tecnológica alcanzada por los núcleos de poder imperial en su **prontuario bioterrorista** con la liga de fábricas de armas bacteriológicas bajo la fachada de laboratorios de investigación:

A) En 1911 en los laboratorios del Spring Harbor lograron crear la técnica para inducir el cáncer transmisible a través de las aves (Rous P. “A sarcoma of the fowl transmissible by an agent separable from the tumor cells”. Journal of Experimental Medicine 1911, 13: 397-411).

B) En 1951 lograron desarrollar el método para inducir el cáncer transmisible a través de los animales mamíferos (Murine leukemia virus and mouse polyomavirus: Gross, Ludwik (1951) «"Spontaneous" leukemia developing in C 3 H mice following inoculation, in infancy, with AK leukemic extracts or AK embryos». Proceedings of the Society for Experimental Biology and Medicine. (Proc. Soc. Exp. Biol. Med.) 76: 27-32). Este laboratorista bioterrorista es recompensado por los mecanismos imperialistas con el reconocimiento del programa que condujo a la producción del VIH/Sida —*Special Virus Cancer Program Award of the National Cancer Institute* (1972) y el premio *Principal 1978 Paul Erlich-Ludwig Darmstaeder Prize in Frankfurt*, otro centro de creación de agentes de guerra bacteriológica.

C) En 1968 lograron descubrir la técnica para inducir el cáncer de los monos a los seres humanos. Cfr. “Interaction between Human and Simian Adenoviruses in Simian Cells: Complementation, Phenotypic Mixing and Formation of Monkey Cell «Adapted» Virions”, A.D. Altstein and N.N. Dodonova. Virology 35, 248-254 (1968).

D) En 1971 lograron desarrollar un microparásito intracelular causante de la leucemia transmisible a través del contacto por relaciones sexuales humanas, originando el síndrome de inmunodeficiencia adquirida (VIH). **Segmentos del Simian Saimiri Virus (SSV) fueron integrados al molde genético del Virus Maedi-VISNA.** Justo en ese año aparece el primer prototipo del VIH/SIDA, el ESP-1, en los laboratorios del Fort Dieterick, Maryland – USA, el cual inducía la alteración genética de las principales células defensivas, entiéndase la transformación de los timocitos del organismo humano usando el Simian Saimiri Virus (Véase: National Cancer Institute. National Institutes of Health, Bethesda - USA. “Special Virus Cancer Program. Report #8, 1971”, p.276).

E) En el año 2019 lograron crear un arma bioterrorista que causa demencia a través del coronavirus “CoV de la demencia”, agente bacteriano neurotóxico.

**EL CORONAVIRUS DE WUHAN: UNA BREVE EXPLICACIÓN**

EN DICIEMBRE, EN LA CIUDAD CHINA DE WUHAN...  
...HUBO UN BROTE DE NEUMONÍA QUE AFECTÓ A DECENAS DE PERSONAS...  
...Y QUE, SEMANAS DESPUÉS, SE CONFIRMÓ FUE OCASIONADO POR UN NUEVO TIPO DE CORONAVIRUS.

PERO, ¿QUÉ SON LOS CORONAVIRUS?  
SON UN GRUPO DE VIRUS COMUNES ENTRE ANIMALES, ALGUNOS PUEDEN TRANSMITIRSE A HUMANOS...  
...Y SUELEN AFECTAR LAS VÍAS RESPIRATORIAS.  
(UNO DE LOS MÁS CONOCIDOS ES EL SARS)

¿POR QUÉ PODRÍA SER UN POSIBLE PROBLEMA?  
PORQUE NO EXISTE NINGÚN TRATAMIENTO PARA CURARLOS (SOLO SE PUEDEN TRATAR SUS SÍNTOMAS)...  
...Y PORQUE VARIOS TIENEN UN ALTO NIVEL DE CONTAGIO Y MORTALIDAD.

HASTA AHORA, HAY 43 MUERTOS Y 470 INFECTADOS POR EL CORONAVIRUS DE WUHAN.  
Y YA SE HAN CONFIRMADO CASOS FUERA DE CHINA COMO EN TAIWÁN, JAPÓN, COREA DEL SUR, EUA, ENTRE OTROS.

LA OMS AÚN NO HA DECLARADO SI SE TRATA DE UN EMERGENCIA INTERNACIONAL (O NO)...  
SÁLVANOS TODOS!  
...PERO MUCHOS SIGUEN AL PENDIENTE DE SU AVANCE POR EL MUNDO.

\*22 de enero de 2020  
FUENTES: "Coronavirus explained: What you need to know" CNN | "What is coronavirus and how worried should we be?" The Guardian.

**Coronavirus**  
Una extensa familia de virus que provocan enfermedades leves (resfríos) pero también más graves, como el SRAS

Epidemias recientes	Nueva cepa
Síndrome respiratorio de Medio Oriente (MERS-CoV)	Descubierta en China Similar al SRAS
<ul style="list-style-type: none"> <li>Identificado por 1ª vez en Arabia Saudita en 2012</li> <li>Más de 800 muertos en Medio Oriente</li> <li>De los dromedarios a los humanos</li> </ul>	<ul style="list-style-type: none"> <li>Síndrome Respiratorio Agudo Severo (SARS-CoV)</li> <li>Identificado en 2003, 1ª vez en humanos infectados en China en 2002</li> <li>Cerca de 650 muertos en China y Hong Kong en 2002-2003</li> <li>Los murciélagos serían la fuente que transmite el virus a la civeta y ésta a los humanos</li> </ul>
	<ul style="list-style-type: none"> <li>Identificado a fines de diciembre en Wuhan, China</li> <li>Varios centenares de casos detectados en China, y decenas. Casos detectados en Japón, Tailandia, Corea del Sur, Taiwán y Estados Unidos</li> <li>El mercado de pescado de Wuhan sería el foco de la epidemia. Las autoridades chinas confirman la transmisión entre humanos</li> </ul>

## DESCRIPCIÓN GLOBAL DEL PARÁSITO INTRACELULAR “CORONAVIRUS”

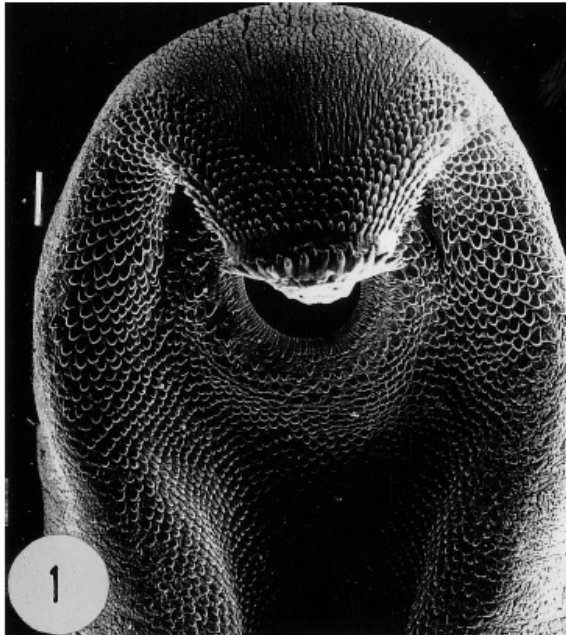
El parásito intracelular “coronavirus” es una superfamilia de virus como los siguientes:

I.- SARS CoV, es el síndrome de respiración. Esto explica los ataques de afecciones respiratorias en los seres humanos por parte del coronavirus. II.- Murine CoV, es el síndrome respiratorio agudo y virus de la hepatitis en los ratones. III.- MERS CoV síndrome respiratorio del medio oriente. IV.- Canine CoV síndrome respiratorio en los caninos. V.- Feline CoV síndrome respiratorio en los felinos o gatos. VI.- Circovirus porcino síndrome de hemorragia epidémica porcina. VII.- Bovine CoV síndrome de fiebre encefálica bovina. VIII.- Avian infection CoV virus de la bronquitis infecciosa aviar y a través de las aves. IX.- Coronavirus humano, neumonía humana contagio oral de la gripe estomacal y activador de cuadros de inmunosupresión o Sida. X.- Transmissible gastroenteritis CoV. Es una larva cuyos huevos son llamados Virus de gastroenteritis transmisible vía oral. Hay cuatro tipos de parásitos intracelulares “coronavirus” CoV: (i)Alpha CoV, (ii)Beta CoV, (iii)Gama CoV,(iv)Delta CoV.

El parásito intracelular alias “coronavirus“ también mal denominado neumonía Wuhan, o coronavirus CoV de la Demencia fue creado en USA en Fort Dietrich y sus bases datan al año 1953 cuando fue desarrollada la técnica de producción de partículas intracelulares procedentes de la varicela y el herpes zoster, desde donde proviene el Epstein Virus, agente causante del cáncer denominado Linfoma Burkitt (Weller, Thomas (1953), «Serial propagation in vitro of agents producing inclusion bodies derived from varicella and herpes zoster». Proceedings of the Society for Experimental Biology and Medicine. Volume 83, Number 2 pp. 340–346).

Los dos ejes de creación de Armas Bioterroristas Bacteriológicas estaban por una parte en los Estados Unidos al frente del genocida Thomas Weller y por otra parte al frente de dos médicos militares bioterroristas, los británicos M.A. Epstein y Y.M. Barr. El Dr. Weller fue recompensado con el Premio Nobel en 1954 por desarrollar las técnicas de inoculación del cáncer en los pueblos aborígenes latinoamericanos y afrodescendientes. Epstein y Barr fueron guías de otros criminales laboratoristas creadores de técnicas de inducción del cáncer en África, en la comunidad afroamericana de EEUU y en la guerrilla marxista de Colombia en los años 60.

El parásito intracelular alias “coronavirus” procede principalmente de una cepa de larvas del VIH-Sida cruzadas con larvas de helmintos de Fasciola Hepática, agregando segmentos del ADN humano de crecimiento embrionario, cultivadas en laboratorio en líquido amniótico de mujeres embarazadas. El coronavirus está diseñado en laboratorios para atacar específicamente órganos del cuerpo humano de las razas chinas y las étnias latinoamericana. Invade principalmente el páncreas, la columna, el hígado, el cerebro, la zona del peritoneo, los pies, los riñones, la sangre y el timo. Los huevos de parásito se diseminan por sobre todo a través de los pollos, de las vías respiratorias, y el trance de la interacción íntima sexual.



ORIGINAL PAPER

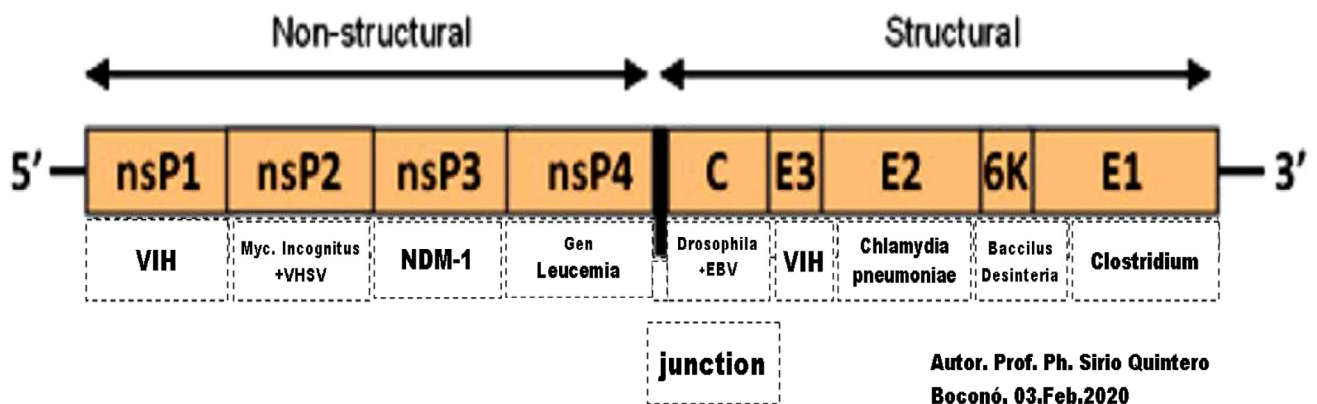
B. Roy · V. Tandon

**Effect of root-tuber extract of *Flemingia vestita*, a leguminous plant, on *Artyfechinostomum sufrartyfex* and *Fasciolopsis buski*: a scanning electron microscopy study**

El coronavirus tiene genética de animales como cobras, murciélagos, cucarachas, por lo tanto es inmune a quimioterapia y a radioterapias y esteroides. La genética del coronavirus puede ser desactivada por sueros antifúngicos.

A continuación se describe cada uno de los segmentos que contienen la información genética del constructo de ingeniería biológica artificial etiquetado como “coronavirus”, un producto de laboratoristas con fines bioterroristas para exterminar poblaciones de los países que resisten los ataques financieros y hegemónicos de los núcleos del poder explotador mundial.

## MAPA DE LA ESTRUCTURA GENETICA DEL CORONA VIRUS



El segmento genético no estructural del **nsp1** corresponde a segmentos del **VIH**. El agente patógeno o parásito etiquetado como “coronavirus” tiene insertado en el extremo o dominio 5’, conexo al segmento nsp1 los genes del VIH, razón por la que se explicaría que la población inmuno-comprometida, incluidos los pacientes con trasplantes, transfusiones, VIH/SIDA y sobre todo los pacientes adoleciendo de cáncer y la reactivación o recurrencia en ellos de dichas enfermedades, es la de mayor afectación e inclusive con la muerte.

El segmento genético no estructural del **nsp2** corresponde a segmentos del **Mycloplasma incognitus** y del parásito causante del **Síndrome de Septisemia Hemorrágica (VHSV)**. El VHSV es una larva intracelular

parasitaria que produce el síndrome de la hemorragia, la persona se desangra por dentro en tiempo record.

El segmento genético no estructural **nsp3** corresponde a segmentos del genoma de la línea bacteriana del agente bacteriológico **NDM-1**. El “coronavirus” tiene segmento de la línea genética de superbacterias denominada “New Dehli Metalolactamase”. Contra ella no hay antibióticos, solamente la electrónica, la bio-electromedicina, los algoritmos de combinaciones de frecuencias que utiliza el Dr. Sirio Quintero en Boconó, utilizando la técnica de la electroporación del ADN de células malélicas las desactiva, porque destruye el ADN de ese tipo de información genética que está en esa superbacteria, así como de cualquier otro agente viral bacteriano pero vale resaltar la capacidad de la técnica de electroporación para fulminar a ésta en particular.

El segmento genético no estructural **nsp4** corresponde a segmentos del **Gen de la Leucemia**. Es lógico que la cantidad de las plaquetas disminuye a niveles muy ínfimos y la persona queda sin defensas y cualquier infección del ambiente termina de aniquilar al individuo.

**JUNCTION:** El segmento genético estructural **C** corresponde a segmentos de la **Drosophila** y el **Epstein Barr Virus (EBV)**. La Drosophila es un tipo de alga que se forma sobre todo en los cambures maduros y en los plátanos, razón por la cual durante las terapias de Bioelectromedicina Cuántica con Nanotecnología se prohíben los plátanos y cambures maduros. Las larvas parasitarias etiquetadas como **Epstein Barr Virus** tienen la particularidad de transmitirse a través del beso, creando cuadros críticos, razón por la cual en las referencias científicas se llama “**la enfermedad del beso**”. Se considera oportuno aludir al adagio que dice: “Las bacterias no son románticas, donde ellas ingresan llegan a devorar. Quien es romántico es el ser humano que llega a abrazar, dar amor, calor y diversos afectos”.

Cuando la persona esta más contaminada más desea tener encuentro íntimo, porque el cerebro en ese momento de la relación íntima segrega una cantidad tan alta de dopamina, se olvida de los dolores que le producen los parásitos por dentro y entonces le provoca tener más sexo.

**Excursus:** Es oportuno señalar a quien vea a esos “gorilones físico-culturistas” con pectorales anchos por ahí, no sea un engaño para las mujeres, teniendo cuidado que esa apariencia no vaya a ser puras capas de parásitos. Las hormonas y los esteroides hacen crecer más a esos parásitos y disminuyen la potencia sexual. Esta misma advertencia vale para las féminas que también tengan buen “parachoque” o también “guardafangos traseros”; esos pueden ser el resultado de una cantidad de capas de parásitos o de larvas que están allí y conduce a que los hombres y mujeres estén superactivos o hiperactivos a tener el “Trance íntimo”, debido a la alta segregación de dopamina por parte del cerebro, al punto de sintetizar esta vivencia con expresiones como la siguiente: “es que yo me siento tan bien después del trance íntimo”. La razón de fondo es que se dopan y de ahí viene la palabra doparse: Dopamina.

El Epstein Barr Virus se activa con la dopamina. Ese es un tipo de herpes precursor del virus VPH (papiloma humano), también del Lupus, la sífilis y el VIH.

El segmento cromosómico que sirve de juntor o enlace de todos estos segmentos genéticos es la drosophila y el Epstein Barr Virus (EBV). En algunas publicaciones científicas llaman al Epstein Barr Virus “**el caballito de paso**” o “**Stalking horse for Leukemia**”, que recoge lo que ya había donde se hospeda y recibe lo que va llegando (cancer research 26 Part I, Vol.26 Nr.12, 1966).

El segmento de la Cápside Proteica (**Capsid protein**) procede de los genes de las esporas de Drosophila y se encaja en la estructura proteica naciente, formando un núcleo icosaédrico de partículas estructurales, originándose el núcleo encapsulado, para permitir la maduración de los viriones, los cuales se adhieren a la célula infectada y su membrana se fusiona con aquella de la célula, a partir de lo cual se produce una liberación del núcleo encapsulado ya hacia el citoplasma. Sobre la base de la información de la Drosophila surgen larvas carnívoras, lógicamente con gran voracidad hacia los tejidos humanos.

El segmento genético estructural **E3** corresponde a segmentos del **VIH**. El contenido de los genes del segmento E3 se ha mantenido bien reservado para que no sea conocido por el mundo científico y menos por los seres humanos afectados por la pandemia de las larvas intracelulares del “coronavirus”, puesto que corresponde a genes extraídos de un parásito intracelular cuyo origen no-natural se ha evidenciado en

múltiples documentos científicos y en procesos judiciales contra quienes lo elaboraron. El segmento E3 del coronavirus tiene insertados genes del VIH, razón por la se explicaría que la población inmunocomprometida, incluidos los pacientes con trasplantes, transfusiones, VIH/SIDA y sobre todo los pacientes adoleciendo de cáncer y la reactivación o recurrencia en ellos de dichas enfermedades, es la de mayor afectación e inclusive con la muerte.

El contenido de los genes del segmento genético estructural **E2** corresponde a la **Chlamydia pneumoniae**. Por la presencia de esta información genética se explica la situación de infección de la población con el coronavirus sufriendo una especie de gripe, aunque en realidad esa gripe esta asociada a otros cuadros sintomáticos de alteración neurológica, diarrea, insomnio, arritmias, septicemia e inmunosupresión.

El contenido de los genes del segmento genético estructural **6K** corresponde al **Bacillus Disentería**. Esto explica la razón por la cual a muchas personas se les producen problemas digestivos y un tipo de gripe o un tipo de afección digestiva que se contagia a través del aliento.

El agente patógeno intracelular “coronavirus” contiene en el extremo o domino 3', conexo al segmento **E1**, secuencias de genes procedentes del **Clostridium Tetanus**. Dicho segmento esta constituido de una clase de proteína de fusión viral. El segmento E1 promueve la distribución de nucleocápsides en el citoplasma, luego endosomas y la fusión de la membrana viral. Cuanto más colesterol se halla presente en la membrana, mayor eficiencia se logra en la fusión viral. Se comprende así la razón por la cual los pacientes diabéticos sufren con más intensidad el ataque del agente infeccioso intracelular “coronavirus” y los síntomas de la infección son parecidos a los que se muestran cuando la gripe ha contaminado a un individuo.

El Clostridium llega a la población usualmente con las vacunas antitetánicas. Ese Clostridium tiene un genoma 95% similar al genoma humano de modo que nuestro sistema inmunológico no lo percibe como extraño, no lo ataca y queda pasivo y comienzan esas larvas, esas bacterias, esos “**engendros de laboratorio**” -en un término mas cotidiano-a devorar a la persona por dentro. Con una fórmula tan sencilla que es el preparado numero 6 se puede destruir en dos días y si se utiliza un dispositivo de generación de frecuencias electromagnéticas moduladas se logra desactivarlo en 3 horas.

## **LA CURA CONTRA EL PARÁSITO INTRACELULAR „CORONAVIRUS“**

La medicina convencional realiza protocolos de tratamiento basados en las indicaciones de laboratorios ajenos y desconocidos de regiones alejadas de los focos infecciosos y de las poblaciones más afectadas. Un protocolo de tratamiento convencional eficaz para eliminar al agente infeccioso intracelular „coronavirus“ del cuerpo humano aun no ha sido presentado, sino sólo medidas atenuantes.

La nanociencia ofrece soluciones de vanguardia, las cuales son el **único antídoto** contra el parásito intracelular „coronavirus“, basada en **2 debilidades del CoV**: los segmentos (iii) nsP3 con NDM-1, y el segmento estructural (i) C con Drosophila y el Epstein Barr Virus (ESV).

Paralelo a la aplicación de nanoterapias, también se prescriben medidas profilácticas generales, las cuales se orientan hacia la eliminación de rubros procedentes de animales, principalmente el pollo y alimentos procesados de origen no-vegetal.

### **1.-Tratamientos con nanopartículas procedentes de extractos de plantas accesibles:**

A continuación se presenta una formula de Fitoterapia contra el agente bioterrorista parásito intracelular “coronavirus”. Si se extraen nanopartículas de plantas con un alto poder energético disolvente de metales pesados o excrementos de parásitos y se ingieren esas nanopartículas en altas temperaturas tolerables para el organismo humano, se crean campos térmicos que degradan la señal eléctrica de los genes de las bacterias, insertados, tanto en **nsp3** ( NDM-1), como en el segmento **C** (Drosophila y el Epstein Barr Virus - ESV). Para lograr batallar contra los genes de ambas basta con tomar cinco vasos diarios durante doce semanas de pócimas de malojillo con jugo de limón amarillo y miel de abeja.

Si se desea eliminar los genes infecciosos insertados en el nsP3 procedentes del NDM-1, bastaría con tomar 1 litro diario durante cuatro semanas de pócimas hervidas de tamarindo con pepa, cáscara de mandarina y hojas verdes de hortalizas o legumbres.

Si se quiere anular la actividad de los genes del segmento nsP2 derivados de la Mycoplasma Incognitus y el Virus Hemorrágico de la Septicemia (VHSV), es suficiente con alternar dos pócimas: seis tazas diarias por doce semanas de la pócima **hirviendo** quina, ajeno y clavos dulces; luego también se toma cinco tazas diarias de otra pócima **licuando** trozos de corazón de cepa tierna de cambur con cristal de sábila y agua hervida

Cuando comiencen a aparecer los síntomas del parásito intracelular „coronavirus“ se deben combatir inmediatamente, puesto que a los **quince minutos** de haber recibido la infección se desencadena el proceso de diseminación de dicha infección y a partir de las **tres horas** se extiende a través de los vasos sanguíneos. Contra la larva intracelular coronavirus „CoV“ se debe tomar cuatro vasos diarios por una semana mezclando dos pócimas: una pócima hirviendo jengibre, malojillo, pepas de pimienta negra y cáscaras de limón amarillo. Al bajarla del fuego se le agrega jugo de limón amarillo y miel. La otra pócima se hace hirviendo sauce o saúco solos. Luego se mezcla a partes iguales ambas pócimas y se toman cuatro vasos al día. El agente del parásito intracelular „coronavirus“ no permanecerá activo más de dos días.

## **2.-Tratamientos basados en nanoterapias con frecuencias eléctricas, de audio y magnéticas:**

Las personas afectadas por el parásito intracelular coronavirus „CoV“ pueden también acceder un tratamiento con ondas eléctricas, siempre y cuando no tengan implantes, prótesis, marcapasos o alguna incrustación metálica o sintética. Para un profesional en bioinformática es sabido que cada agente infeccioso emite una frecuencia específica basada en el inconfundible ADN. Sobre esta premisa es posible adentrarse al campo de la nanotecnología y aplicar la electroporación del ADN del parásito intracelular coronavirus „CoV“ para desactivar su campo de fuerzas electrostáticas y así destruir al coronavirus „CoV“.

El método para eliminar el parásito intracelular „coronavirus“ parte por conocer la frecuencia de emisión identificatoria de este patógeno. **La frecuencia de la larva intracelular coronavirus „CoV“ es de 17 Hz.** Para eliminarlo sería necesario emitirle una frecuencia de 445 Mhz lineares y sería eliminado en 23 minutos. Pero con un dispositivo que emita ondas cuadráticas sería suficiente una frecuencia de 1737 Mhz durante sólo 62 segundos!

**Algoritmo** de frecuencias bio-electro-magnéticas moduladas para fulminar y quelar el parásito intracelular “coronavirus”:

- a) 785 herz – 7 minutos
- b) 372 herz – 15 minutos
- c) 235 herz – 20 minutos

Si se utilizase un dispositivo que emita **ondas cuadráticas paralelas con pulsaciones en escala de milisegundos**, usando las frecuencias 1070Mhz y 1080 Mhz eliminaría el ADN del parásito intracelular coronavirus „CoV“ en sólo un minuto y medio! Un dispositivo emisor de **ondas de audio y creando campos de polos magnéticos** también sería útil, aplicando 30 Mhz durante 20 minutos. Por último, el uso del **magnetron** también sería muy eficaz, puesto que en sólo 4 minutos se destruirían los campos de fuerzas electrostáticas del ADN del parásito intracelular coronavirus „CoV“, alteraría las condiciones iónicas intracelulares del ser humano infectado impidiendo que el parásito intracelular se adhiera a las células humanas.